

# Condado de Charleston

## Guía de Preparación contra Huracanes



¿Está **USTED** listo?



# Definición de Huracán

## **Tormenta Tropical:**

Cuando la velocidad del viento en un sistema tropical alcanza velocidades de 39 millas por hora, y el área de presión baja es claramente definida por su circulación rotatoria, este sistema es considerado una tormenta tropical y se le da un nombre.

## **Huracán:**

Un huracán se caracteriza por vientos continuos que sobrepasan 74 millas por hora ó más, niveles de agua elevados peligrosamente, y mares muy agitados.

## **Alerta de Huracán:**

La alerta de huracán se emite cuando las condiciones para la presencia de un huracán en cierta área son una posibilidad real dentro de 48 horas.

## **Advertencia de Huracán:**

La advertencia de huracán se emite cuando el arribo de un huracán se espera dentro de 36 horas. Tome medidas de precaución inmediatamente.

## **Centro de Manejo de Emergencia (CME):**

La dirección del El Centro de Manejo de Emergencia del Condado de Charleston es: 8500 Palmetto Commerce Parkway; Ladson, SC 29456.

Cuando el CME es activado durante un desastre, los organismos a cargo de tomar decisiones en el Condado de Charleston coordinan su información e implementan un Plan de Manejo de Emergencia. Este plan es revisado y actualizado cada Enero para asegurar la existencia de procedimientos para una propia y pronta respuesta.

Una vez activado, el CME es dirigido por el Administrador del Condado y está compuesto por personal de una variedad de departamentos. Si la severidad de una tormenta aumenta, otras agencias envían sus representantes al CME para que la información sea coordinada y compartida entre los organismos de respuesta en cada localidad. Algunas de estas agencias/representantes incluyen a:

- Orden Público y Bomberos
- Personal Militar
- Cruz Roja
- Departamento de Servicios Sociales
- Servicios de Transporte
- Servicios Públicos
- Control de Residuos Peligrosos
- Compañías de telecomunicaciones y energía eléctrica
- Departamento Forense
- Equipos de Evaluación de Daños
- Servicios médicos especiales



# Condiciones Operativas (OPCON) del Centro de Manejo de Emergencia

## OPCON 5

Operaciones del día a día que incluyen entrenamiento y rutina.



ejercicios de

## OPCON 4

Existe la posibilidad de una emergencia ó desastre que necesaria la activación parcial ó completa del Centro de Emergencia del Condado de Charleston.



haría Manejo de

## OPCON 3

Un desastre ó situación de emergencia es muy probable ó Completa ó parcial activación del Centro de Manejo de del Condado de Charleston, activación del Plan de Manejo Emergencia del Condado de Charleston.



inminente. Emergencia de

## OPCON 2

Un desastre ó situación de emergencia en efecto; nivel de alistamiento al máximo; completa activación del Centro de Emergencia del Condado de Charleston.



preparación y Manejo de

## OPCON 1

Desastre ó emergencia en efecto; emergencia completa de operación en marcha; nivel más alto del manejo de



total emergencia.

## Línea de Información al Ciudadano

(ÚNICAMENTE DURANTE ACTIVACION DEL CENTRO DE MANEJO DE EMERGENCIA)

**(843) 746 - 3900**

TTY (843)

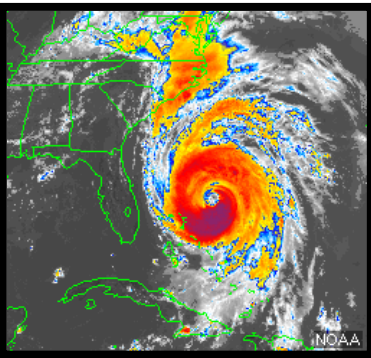
Español (843) 746 – 3909



# Antes de una Tormenta

## **Revise su póliza de seguros contra inundaciones.**

Usted puede encontrar información acerca del Programa Nacional de Seguro contra Inundaciones a través de su agente de seguros. Generalmente, primero tiene que transcurrir un período de 30 días para que una nueva póliza de seguros tenga efecto en una residencia nueva. Las pólizas de propietario de una residencia no cubren daños causados por inundaciones provocadas por un huracán.



## **Prepare un plan de comunicaciones durante una emergencia.**

En el caso de que los miembros de su familia sean separados durante un desastre (posibilidad real durante el día cuando los adultos se encuentran en el trabajo y los niños en la escuela), prepare un plan para saber cómo reunirse y permanecer juntos nuevamente.

Pida a un familiar ó amigo que viva en otro estado que funcione como “contacto familiar.” Después de un desastre, es más fácil hacer llamadas de larga distancia. Asegúrese que todos los miembros de su familia conozcan el nombre, dirección, número de teléfono, y correo electrónico de la persona que va a servir de contacto.

## **Asegúrese que todos los miembros de su familia sepan qué hacer después de un huracán.**

Enseñe a su familia cómo y cuándo apagar las conexiones de gas, electricidad, y agua. Enseñe a sus niños cómo y cuándo llamar al 9-1-1, policía, departamento de bomberos, y qué radio escuchar para obtener información de emergencia.

## **Prepare un Equipo de Provisiones de Emergencia.**

Es posible que el despliegue de provisiones, insumos y materiales de socorro a ciertas comunidades demore ó no sea posible debido a la destrucción de puentes y caminos. **La ayuda de parte de los servicios de emergencia puede no ser disponible hasta por 72 horas ó más, después de un desastre natural de proporciones mayores.**

## **Prepare su hogar.**

Cuando un tornado, huracán, ó una tormenta grande impacta una comunidad, es muy tarde para proteger su hogar ó su propiedad. Hay preparativos que puede hacer con anticipación para disminuir los daños producidos por viento ó inundaciones. Algunos son simples y no cuestan mucho; otros requieren ayuda de un contratista. Usted debe tener en cuenta las características de su casa, sus recursos económicos, y los códigos y regulaciones de construcción en su comunidad.



# Equipo de Emergencia

## Prepárese y prepare a su familia para un mínimo de tres días.

Es posible que las provisiones de auxilio tarden ó no lleguen a ciertas comunidades afectadas por una tormenta debido a caminos inaccesibles ó puentes fuera de servicio. **La ayuda de parte de los servicios de emergencia podría no estar disponible hasta por 72 horas ó más, después de un desastre natural de proporciones.**

## Manténgase informado.

El Servicio de Preparación de Emergencias del de Charleston trabaja junto con oficiales locales, nacionales y con los medios de comunicación, para informados a todos los habitantes sobre cómo y responder ante un desastre. Comprar un radio con alerta del clima puede ayudarle a permanecer acerca del cambio de condiciones.

## Guarde provisiones.

Escoja un lugar fresco y oscuro donde almacenar su emergencia como por ejemplo un closet ó una segura” en su cochera. Si vive en un edificio de departamentos ó si tiene espacio limitado, utilice su Otros lugares para almacenar pueden ser bajo su las escaleras, ó una caja grande, ó un barril de plástico ser cubierto con un mantel y ser utilizado como un

## Almacene y revise sus provisiones.

Almacene sus provisiones y manténgalas juntas en un contenedor como un tarro de basura de plástico con ruedas. Revise sus provisiones cada seis meses y revise también las fechas de expiración, las tallas de la ropa de sus niños, y los implementos que necesita para ciertos tipos de clima. Una buena costumbre para recordar la inspección de su equipo, es hacerlo cada vez que iguala la hora del reloj de su casa, ó cuando cambia las baterías de los detectores de humo.

## Utilice lo que tenga.

Empiece a almacenar su equipo con cosas que ya tiene y piense en lo que necesitaría si piensa ir de excursión por tres días a un lugar sin servicios básicos. Si sabe cómo prepararse para ir de excursión, usted tiene una ventaja ya que las provisiones para una excursión, su tienda de campaña, su cocineta, y su cantimplora pueden ser utilizadas como equipo de emergencia.



Condado estatales, y mantener prepararse sistema de informado

equipo de “esquina

creatividad. cama, bajo que puede mueble.



# Equipo de Emergencia – Comida

Utilice comida enlatada que puede guardarse y almacenarse fácilmente por largo tiempo. Sin embargo, recuerde que sus provisiones deben ser cambiadas al menos una vez al año. Intente almacenar comida enlatada lista para ser consumida: carne enlatada, frutas, y vegetales que su familia prefiere.

## **Si es que no hay electricidad:**

- PRIMERO, consuma los alimentos que pueden dañarse rápidamente, y los alimentos en su refrigerador.
- DESPUES, consuma los alimentos que tiene en su congelador. Para reducir al máximo las veces que tiene que abrir su congelador, coloque una lista de los alimentos que tiene en la puerta del congelador. En un congelador bien cerrado y bien aislado, los alimentos pueden tener cristales de hielo en su interior hasta por tres días, lo que significa que están en buena condición para ser consumidos.
- POR ULTIMO, consuma sus conservas y sus alimentos básicos.

## **Su Equipo de Emergencia debe tener:**

- Alimentos enlatados listos para consumir, frutas y vegetales
- Jugos enlatados, leche, sopa (si son en polvo, almacene agua extra)
- Alimentos básicos – azúcar, sal, pimienta
- Alimentos de alto contenido energético – mantequilla de maní (cacahuate), mermelada, jalea, galletas, granola, cereal
- Comida y suplementos alimenticios para recién nacidos, ancianos, ó personas con dietas especiales
- Vitaminas
- “Golosinas” – galletas, caramelos, dulces, cereales con azúcar, paletas de caramelo, café instantáneo, bolsitas de té
- No olvide almacenar alimentos para sus mascotas. Guarde alimentos enlatados ó comida seca para sus mascotas, todo esto junto con un collar y una correa. Solo uno de los albergues del Condado de Charleston permite mascotas. Es posible que necesite arreglos especiales para su mascota ó buscar un hotel/motel que permite mascotas durante períodos de emergencia.
- Almacene alimentos en paquetes del tamaño de porciones individuales ó familiares. Las sobras de comida que no ha sido refrigeradas pueden causar intoxicación/envenenamiento.
- Guarde un abrelatas, utensilios de cocina, y cubiertos.



# Equipo de Emergencia – Agua

Almacene suficiente agua para su familia para un **período de tres días**. **Un galón por persona por día** es lo recomendado para bebida, cocina, e higiene personal. Recuerde incluir agua para sus mascotas. Revise sus contenedores de agua y reemplace el contenido cada seis meses.

## Consejos para almacenar y utilizar agua:

- Purifique el agua hirviéndola durante 5 a 10 minutos, ó poniendo gotas de cloro (lejía) sin fragancia que tenga una concentración de 5.25 por ciento de hipoclorito. La Asociación Federal de Administración de Emergencias recomienda poner 16 gotas de lejía por cada galón de agua. Las tabletas de purificación ó un sistema de filtración diseñado para excursiones también es una buena manera.
- Almacene agua en botellas de soda de plástico de tres litros en lugar de botellones/contenedores de leche. Los botellones/contenedores de leche se desintegran con el tiempo. Las botellas de soda duran bastante más tiempo. También es posible congelar el agua y así durará hasta que se la necesite. El agua congelada puede utilizarse para situaciones que no son de emergencia como acampar, pescar, cazar, etc. Sin embargo, no se olvide de rellenar los contenedores de agua cuando regrese a su casa.
- Aprenda cómo obtener agua del calentador de agua de su casa. Asegúrese de apagar el gas ó la electricidad antes de drenar agua para consumo de emergencia.



## ***Planeando para su animal***

Cosas básicas para 3 días o más:

- ✓ Agua (perro: 1 galón para cada 10 libras que su perro pesa) Gatos: ½ galón por día.
- ✓ Comida seca (1-2 libras por día de comida por cada 10 libras que su animal pesa)
- ✓ Platos para agua y comida
- ✓ Documentos de vacunación y medicamentos
- ✓ Collar de identificación y correa
- ✓ Caseta para el perro
- ✓ Periódico, camada o arena absorbente
- ✓ Foto de su animal
- ✓ Bolsa para la basura



# Equipo de Emergencia – Provisiones y Herramientas

## INSUMOS DEL HOGAR

- Vajilla de papel, platos, tazas, cubiertos de plástico
- Mapa con direcciones para los refugios y centros de distribución (la señalización en las calles puede haber desaparecido)
- Dinero en efectivo ó cheques de viajero y efectivo en cantidades pequeñas
- Radio a baterías y baterías adicionales
- Linterna y baterías adicionales
- Reloj a baterías y baterías adicionales
- Equipo de primeros auxilios
- Extinguidor de incendios pequeño, tipo ABC
- Cinta adhesiva industrial
- Cerillos/fósforos a prueba de agua y humedad
- Útiles de costura
- Contenedores de plástico
- Papel, lápices, plumas
- Papel de aluminio
- Láminas de plástico ó lona
- Juego de herramientas básicas (llave de tuercas ajustable, destornilladores, martillo, etc.)

## VESTIMENTA E INDUMENTARIA

- Zapatos cómodos ó botas de trabajo
- Ropa contra agua
- Cobijas ó bolsas de dormir
- Sombrero/gorra y guantes de trabajo
- Ropa interior térmica
- Gafas de sol

## RECIEN NACIDOS / INFANTES

- Pañales
- Fórmula
- Botella para lactar/tetina
- Leche en polvo
- Medicamentos

## ADULTOS

- Medicamentos
- Insulina en caso de ser necesario
- Dentadura postiza
- Lentes de contacto y solución
- Lentes con prescripción adicionales

La lista continúa...



## AUXILIOS

### HIGIENE

- Papel higiénico, toallas de papel
- Jabón, detergente líquido
- Artículos de higiene femenina
- Artículos de higiene personal
- Fundas de basura plásticas con cordón
- Balde de plástico con tapa
- Desinfectante
- Lejía (cloro) sin fragancia
- Repelente de insectos

### ARTICULOS ESPECIALES

- Entretenimiento – libros, juguetes, pasatiempos
- Documentos importantes de la familia deben guardarse en un contenedor a prueba de agua
  - Certificados (nacimiento, matrimonio, fallecimiento)
  - Testamentos
  - Pólizas de seguros
  - Contratos
  - Escrituras de bienes raíces
  - Acciones y participaciones
  - Pasaportes
  - Tarjetas de seguro social
  - Record de vacunas
  - Números de cuentas de banco
  - Número de tarjeta de crédito y compañía emisora de la tarjeta
  - Lista de objetos de valor en su residencia

- Vendajes estériles adhesivos, varios tamaños
- Compresas de gasa estéril de 2 pulgadas (4-6), y de 4 pulgadas (4-6)
- Cinta adhesiva hipoalergénica
- Vendajes de forma triangular (3)
- Vendaje estéril, rollo de 2 pulgadas (3 rollos) y rollo de 3 pulgadas (3 rollos)
- Tijeras
- Pinzas
- Agujas
- Alfileres e imperdibles de varios tamaños
- Toallitas húmedas
- Antiséptico
- Termómetro
- Paletas bucales (2)
- Vaselina ó gel de petróleo
- Jabón
- Guantes de látex (2 pares)
- Protector solar

### Medicinas

- Aspirina ó analgésico sin aspirina
- Medicina contra diarrea
- Antiácido (para dolor de estómago)
- Jarabe de Ipecac (causa vómito si es sugerido por el Centro de Control de Envenenamiento)
- Laxante
- Carbón activado (use si es sugerido por el Centro de Control de Envenenamiento)



# Prepare Su Casa

Esta lista le ayudará a conocer qué es lo que puede hacer con anticipación para proteger su casa de daños producidos por viento ó inundaciones. Para obtener más información acerca de costos y beneficios de cada una de las opciones hable con una constructor profesional, un arquitecto, ó un contratista. Usted debe consultar con el Departamento de Servicios a la Construcción (843-202-6930) acerca de los permisos necesarios para construir.

## **Sabe si las láminas de su techo están instaladas correctamente?**



Durante un huracán, la fuerza del viento es proyectada hacia abajo, desde el techo hacia las paredes exteriores, y luego hacia los cimientos de la casa. Una casa sufre daños cuando la fuerza del viento no es transferida de manera adecuada hacia el suelo.

Las láminas del techo (paneles de madera ó láminas de plywood clavados a las vigas de su techo) pueden soltarse durante un huracán si no han sido instaladas correctamente. Examine esas láminas desde el interior de su ático. Si muchos clavos no han penetrado las vigas, tal vez sea necesario que tenga que clavarlas otra vez. Si usted está instalando un nuevo techo, asegúrese que todas las láminas son instaladas de acuerdo a estas recomendaciones.

## **Sabe si los hastiales están fijados firmemente al resto del techo?**

Durante un huracán ó cualquier tormenta de viento, las paredes laterales del techo (hastiales) reciben un tratamiento muy severo y pueden colapsar. Para asegurar los hastiales, generalmente se necesitan vigas de 2x4 pulgadas, cruzadas en forma de una "X," colocadas en cada uno de los extremos del ático – desde la parte central superior del hastial en un extremo, hacia la parte inferior de la viga en el cuarto braguero, y luego, del centro de la parte inferior del hastial hacia el centro del techo.

## **Sabe si el techo está fijado a las paredes con correas metálicas contra huracanes?**

Las correas contra huracanes (fabricadas con metal galvanizado) ayudan a que el techo permanezca atado a las paredes cuando hay vientos muy fuertes. Su instalación puede ser difícil así que es posible que necesite un profesional para este proyecto. Consulte en el Departamento de Servicios a la Construcción si su área requiere ó si es aconsejable utilizar correas contra huracanes.

## **Sabe si las puertas de entrada tienen cerrojos arriba y abajo?**

Las paredes exteriores, las puertas, y las ventanas son la capa protectora de su casa. Si esta capa se rompe durante una tormenta, vientos muy fuertes pueden penetrar su casa y ejercer presión en el techo y en las paredes causando daños enormes y muy graves.

En cada puerta doble, al menos una debe tener cerrojos ó cerraduras en la parte superior y en la parte inferior del marco con cerrojos ó pestillos firmes y seguros.

## **Sabe si la puerta de la cochera está instalada correctamente?**

Si la puerta de su cochera cede, el viento puede entrar a su casa y destruir puertas, ventanas, paredes y el techo. Consulte con el Departamento de Servicios a la Construcción acerca de consejos para instalar y asegurar su puerta correctamente.

## **Sabe si sus ventanas están protegidas con contraventanas para tormentas?**

Una de las formas más efectivas para proteger su hogar es instalar contraventanas para tormentas. Compre ó fabrique contraventanas para todas las ventanas exteriores, para las puertas de vidrio, las puertas deslizantes, y las claraboyas.



Existen varios tipos de contraventanas prefabricadas. Las hay en madera, aluminio, y acero. Usted puede fabricar sus propias contraventanas con paneles de plywood para uso exterior de 5/8 pulgadas de grosor.

## **Sabe si el tablero eléctrico de su casa está sobre el nivel del agua en caso de una inundación?**

El tablero eléctrico principal (con circuitos eléctricos y breakers) debe estar colocado al menos 12 pulgadas sobre el nivel de una potencial inundación en su casa. La altura de este tablero es regulada de acuerdo a las normas de un código. Todo el trabajo eléctrico en su casa debe ser realizado por un electricista certificado.

## **Sabe si los enchufes e interruptores de electricidad están ubicados sobre el nivel del agua en caso de una inundación?**

Considere elevar la altura a la que se encuentran ubicados los enchufes, casquillos para focos, cables, e interruptores de electricidad, al menos 12 pulgadas sobre el nivel de agua en una eventual inundación. Considere también elevar la ubicación de los cables del servicio eléctrico (en el lugar por donde ingresan a su casa) al menos 12 pulgadas sobre el nivel del agua en caso de inundación. En todos los lugares que podrían humedecerse, conecte todos los recibidores a un interruptor de circuitos que haga conexión en tierra (GFI ground fault interruptor) para así evitar el riesgo de descargas eléctricas. Todo el cableado eléctrico debe ser realizado por un electricista certificado.

## **Sabe si su lavadora y secadora están sobre el nivel del agua en caso de una inundación?**

Para protegerse contra inundaciones menores, es posible colocar su lavadora y secadora sobre bloques, adoquines, ó vigas de madera y elevarlas al menos 12 pulgadas sobre el nivel de una eventual inundación. Otras opciones podrían ser mover su lavadora y secadora a un piso más alto, ó construir una barrera contra inundaciones alrededor de estos artefactos.



### **Sabe si su calefactor y su calentador de agua están sobre el nivel del agua en caso de una inundación?**

Los hornos calefactores y los tanques de agua pueden colocarse sobre adoquines ó bloques de concreto al menos 12 pulgadas sobre el nivel de agua en una potencial inundación, ó pueden moverse al interior de una barrera contra inundaciones ó a un piso superior. Es posible que tenga más opciones para proteger un horno calefactor. Consulte a su compañía proveedora acerca de ofertas y reembolsos por la compra de hornos calefactores con consumo eficiente de energía.

Los hornos calefactores que se instalan horizontalmente pueden ser colgados del techo si es que las vigas son suficientemente fuertes. Instalar un calefactor con ventilador hacia abajo en su ático es otra opción si es que los códigos de construcción en su área lo permiten. En este caso, las rejillas de ventilación se encontrarían sobre el nivel del agua en caso de una inundación.

Los compresores de aire acondicionado, equipos para bombear aire caliente, ó unidades de aire acondicionado (unidades con aire acondicionado y calefactor en uno) pueden ser colocadas sobre una base de adoquines, concreto, o madera tratada. Todos estos proyectos deben estar en conformidad con los códigos de construcción estatales y locales.

### **Sabe si el tanque de combustible está fijado de manera segura?**

Un tanque de combustible puede inclinarse ó flotar durante una inundación y esto puede causar derrames de combustible ó producir un incendio. El costo para limpiar una casa inundada con agua con contenido de combustible puede ser muy elevado y difícil. Los tanques de combustible deben estar anclados y asegurados firmemente al piso. Asegúrese que la abertura para llenar el tanque se encuentre por sobre el nivel del agua en caso de una inundación. Los tanques de gas propano son propiedad de la compañía de propano. Es necesario que tenga autorización por escrito para fijarlos al suelo. Asegúrese que todos estos trabajos estén en conformidad con los códigos de construcción estatales y locales.

### **Sabe si el desagüe tiene tapón con flotador?**

Instale un tapón con flotador en el desagüe de su casa. Si la tubería del desagüe se llena y empieza a desbordarse, el flotador se elevará y el tapón cerrará el desagüe.



# Durante una Alerta de Huracán

**La Alerta de Huracán se emite cuando las condiciones para que un huracán ocurra son una posibilidad verdadera para cierta área dentro de un período de 48 horas.**

- Revise su plan familiar para emergencias y revise que su Equipo de Emergencia tenga provisiones de comida y agua.
- Revise sus planes de evacuación. Aprenda y memorice rutas y caminos seguros tierra adentro. Prepárese para manejar entre 25 a 50 millas tierra adentro hasta encontrar un lugar seguro.
- Asegúrese que el tanque de gasolina en su auto esté lleno.
- Haga arreglos para sus mascotas e identifique los refugios que aceptan mascotas.
- Renueve todas las medicinas que necesitan receta para ser compradas.
- Atraque (con el ancla), ó guarde botes pequeños.
- Guarde en el interior de su casa sus muebles de jardín, juguetes, herramientas de jardinería; y amarre ó asegure los objetos que no pueden ser guardados.
- Desconecte las antenas en el exterior de la casa.
- Asegure cualquier edificación cerrando y bloqueando las ventanas con paneles.
- Ponga la temperatura del refrigerador y del congelador en máximo frío. Abra solo cuando sea extremadamente necesario y cierre rápidamente.
- Almacene agua en botellones, en botellas, y en tinas de baño limpias.
- Corte y pode las ramas de árboles que estén muertas.
- Escuche la radio local y las Alertas del Clima para saber qué está pasando con la tormenta.



# Durante una Advertencia de Huracán

La Advertencia de Huracán se emite cuando se espera el impacto de un huracán dentro de 36 horas. Tome medidas de precaución inmediatamente.

- Guarde sus objetos de valor: joyas, platería, álbumes, en un lugar seguro como por ejemplo un contenedor contra agua en el lugar más elevado de su casa.
- Estacione su auto en un área protegida ó en un lugar elevado.
- Escuche su radio a baterías ó la televisión y espere por avisos con instrucciones oficiales.
- Evacúe el área si se da la orden de evacuar.
- Si tiene que quedarse en su casa, aléjese de ventanas, claraboyas, y puertas de vidrio.
- Prepare sus linternas y provisiones extras de baterías. Evite utilizar llamas de fuego para crear luz, como por ejemplo velas ó lámparas de kerosene.
- Si pierde energía eléctrica, apague sus artefactos domésticos para evitar una “sobrecarga” cuando regrese la electricidad.
- Si se da una orden de evacuación oficial:
  - Abandone el área lo más rápido posible. Evite caminos inundados y tenga cuidado con puentes cubiertos por la corriente.
  - Asegure su casa desconectando todos sus artefactos eléctricos y desconecte ó cierre el medidor de energía eléctrica y de agua.
  - Informe a personas fuera del área de desastre hacia dónde va.
  - Si tiene tiempo, y si vive en una zona donde va a haber una crecida de agua, mueva sus muebles a un piso más elevado para protegerlos del agua de la inundación.
  - Lleve su Equipo de Emergencia.
  - Lleve cobijas y bolsas de dormir si va a un refugio
  - Asegure su casa y abandone el área.





# Información para Evacuar

"Aléjese del agua y protéjase del viento"

Si se le informa evacuar su casa hacia un lugar seguro, ó a una localidad temporal, hay algunas cosas que debe tener presente:

- Siga las instrucciones y los consejos de su gobierno local. Si se le aconseja evacuar, hágalo rápidamente. Si se recomiendan ciertos caminos ó rutas utilice esos caminos ó rutas. Una vez que se emite una orden, usted no podrá escoger el camino que desee ó que le parezca mejor. **Si su plan es irse, váyase temprano.**
- Viaje con cuidado.
  - Si está conduciendo a otra localidad, tenga presente que es mejor ir con suficiente tiempo para evitar caminos inundados, árboles caídos, ó cables de electricidad caídos.
  - Asegúrese que el tanque de gasolina en su auto esté lleno y escuche la radio mientras conduce para recibir información adicional e instrucciones oficiales acerca del desastre.
  - Asegúrese de tener un mapa de las autopistas y carreteras de Carolina del Sur en su auto.
  - Prepárese y conozca otras rutas para salir de su comunidad – carreteras más pequeñas que van junto a la autopista principal y otras autopistas.
  - Si es que tiene que viajar con más de un auto, salga temprano para evitar el tráfico.
  - Antes de salir de su casa, asegúrese de llevar su Equipo de Emergencia (mire la página con la lista de provisiones) y póngalo en su auto.
- Cuando se declara una emergencia y se emite una orden para evacuar, se activan los refugios dirigidos por la Cruz Roja Americana y se realizan anuncios en la radio y televisión local.
- Durante un huracán hay refugios disponibles, pero no hay suficiente espacio para todos los ciudadanos del Condado de Charleston. Por lo tanto, las autoridades solicitan a los ciudadanos utilizar otras localidades, como por ejemplo casas de amigos o familiares, moteles, u hoteles. Recuerde que los albergues y refugios tierra adentro pueden experimentar pérdidas de electricidad. Lleve su Equipo de Emergencia con usted.
- Se solicita a los ciudadanos que van a los albergues ó refugios que lleven cobijas y almohadas, comida para los primeros días, y medicinas y provisiones necesarias. Se recomienda a los ciudadanos traer sus Equipos de Emergencia.



# Rutas de Evacuación

Cuando un huracán amenaza la costa de Carolina del Sur, usted debe planear evacuar voluntariamente ó podría ser ordenado evacuar. Existen señales de tránsito para dirigir una evacuación en color AZUL. Estas señales están ubicadas a lo largo de los caminos que lo llevarán tierra adentro y hacia un lugar seguro.

Los oficiales del orden público estatales y locales de Carolina del Sur, y la Guardia Nacional del Ejército, estarán desplegados a lo largo de estas rutas y caminos para ayudarlo. Los conductores que deseen desviarse de las rutas de evacuación podrían sufrir retrasos.

Los conductores tienen que estar alertas y mirar los mensajes en los tableros electrónicos en las rutas de evacuación y deben seguir esas instrucciones. Estos tableros pueden indicar a los conductores que sintonicen determinada emisora local en AM para escuchar información específica acerca de caminos, tráfico, y otros mensajes de emergencia.

## Edisto Island y Adams Run

- Tome la SC 174 hacia la US 17.
- Tome la US 17 south hacia la SC 64. Esta ruta lo lleva hacia Walterboro, y luego hacia North Augusta.

## Yonges Island, Meggett, Hollywood, y Ravenel

- Tome la SC 165 hacia la US 17, luego la US 17 south hacia la SC 64.

## Johns Island, Kiawah Island y Seabrook Island

- Tome la SC 700 (Maybank Highway) hacia la Road S-20 (Bohicket Road) en dirección a la US 17.
- Tome la US 17 south hacia la SC 64 desde ahí irá a Walterboro, luego continúe hacia North Augusta.

## James Island y Folly Beach

- Tome la SC 171 (Folly Road) hacia la US 17.
- Tome la US 17 south hacia la I-526 east, en dirección a los carriles en sentido contrario de I-26.

## Ciudad de Charleston

- La parte occidental de la ciudad (West Ashley) usará la SC 61 hacia la US 78, de ahí hacia Aiken y North Augusta.
- Del centro de la ciudad use los carriles rumbo oeste de I-26.

## North Charleston





- Tome la US 52 (Rivers Avenue) hacia la US 78 y luego la US 178 rumbo a Orangeburg, ó continúe en la US 52 hacia la US 176, ó continúe rumbo norte en la US 52.
- El carril derecho de la US 52 en Goose Creek continuará hacia Moncks Corner.. En Moncks Corner, será dirigida hacia la SC 6, desde ahí la SC 6 lo llevará hacia Columbia.
- El carril izquierdo de la 52 en Goose Creek continuará hacia la US 176 rumbo a Columbia.
- Personas evacuando por la SC 642 viajarán hacia el oeste rumbo a Summerville, y luego tomarán la Road S-22 (Old Orangeburg Road) hacia la US 78 west.

### **East Cooper**

- Desde Mount Pleasant: Tome la I-526 west ó la US 17 south hacia I-26 west.
- Desde Sullivan's Island: Tome la SC 703 hacia la I-526 Business para luego unirse a la I-526 west, de ahí tome la I-26 west.
- Desde Isle of Palms: Tome el Isle of Palms connector (SC 517) para ir a la US 17 desde ahí el carril derecho irá hacia el norte por la US 17. Después continúe por la SC 41 hacia la SC 402; de ahí hacia la US 52 hasta la SC 375; luego hacia la US 521 hasta la SC 261; y desde ahí a la US 378 rumbo a Columbia.
- Conductores usando los carriles izquierdos del Isle of Palms connector deben girar a la izquierda para ir a la I-526 west y de ahí a la I-26 west.
- Conductores en la I-526 west dirigiéndose a la I-26 desde East Cooper deberán utilizar los carriles normales del I-26 rumbo oeste si es que están en el carril derecho de la I-526.
- Conductores en el carril izquierdo de la I-526 serán dirigidos hacia los carriles en sentido contrario de la I-26.

### **Awendaw y McClellanville**

- Tome la SC 45 hacia la US 52, desde ahí será dirigido hacia la derecha hacia la US 52 hasta la SC 375; luego la US 521 hasta la SC 261; y de ahí hasta la US 378 rumbo a Columbia.



# Condado de Charleston

## Procedimientos

### durante vientos fuertes en los puentes

El Centro de Operaciones de Emergencia del Condado de Charleston (EOC) trabaja cerca con oficiales de la policía para recibir información sobre la velocidad del viento en los diversos puentes en todo el condado durante una emergencia.

El público puede esperar las siguientes advertencias durante tormentas que producen fuertes

#### **Condición amarillas: 30 mph vientos sostenidos**

Cuando el EOC recibe reporte de la policía notificándolo que las velocidades de vientos sostenidos han alcanzado 30 mph, se pedirá a los medios de comunicación poner un mensaje al público de que los vehículos de alto perfil se le aconseja no utilizar gran envergadura (65 pies o más) o puentes expuestos y el public debe tener mucho cuidado si deciden viajar por puentes.

Vehículos de alto perfil son:

- Camiones tipo caja similares a los utilizados por el United Parcel Service (UPS) Correo Federal.
- Camiones con remolque
- Autocaravanas (Mobile Home).
- Vehículos de tracción casas rodantes, remolques tipo caja, grandes barcos de vela o de otras embarcaciones.

#### **Condición Roja: 40 mph vientos sostenidos:**

Cuando el EOC recibe reporte de la policía notificándolo que las velocidades de vientos sostenidos han alcanzado 40 mph, se pedirá a los medios de comunicación poner un mensaje al public, que la alta duración (65 pies o más) o puentes expuestos no es seguros para los viajes públicos. A estas velocidades de viento, los oficiales de policía no pueden estar presentes en los puentes debido a las condiciones inseguras. Cualquier persona que maneje los puentes contra el asesor está haciendo por su cuenta y riesgo.

Además de los avisos anteriores, el público se le advierte que, además de las velocidades de viento sostenidos medidos, puede ser inesperados y peligrosos las ráfagas de viento de velocidades más altas.

Alto lapso (65 metros de altura o más) o puentes expuestos en el Condado de Charleston son:

- Arthur Ravenel, Jr. Bridge
- Ashley River ridges (Viejo y Nuevo puentes)
- Ben Sawyer Bridge (Sullivan's Island Bridge)
- Breech Inlet Bridge (connector Isle of Palms a Sullivan's Island)
- Cosgrove Bridge (el "North Bridge")
- Dawhoo River Bridge (en Edisto Highway SC 174)
- Don Holt Bridge (I-526 encima de Cooper River entre North Charleston y Daniel Island)
- Conector de Isle of Palms
- Conector James Island
- Limehouse Bridge
- McKinley Washington Bridge ("Edisto Bridge": Hwy. 174 encima de Edisto River cerca Edisto Island)
- Stono River Bridge (Conecta James Island a Johns Island encima de Maybank Highway)
- Wando River Bridge (I-526 encima de Wando River en Mt. Pleasant)
- Wappoo Bridge (Conecta W. Ashley a James Island)
- Westmoreland Bridge (I-526 encima de Ashley River entre North Charleston y W. Ashley)

A 25 mph, puentes levadizos están bloqueados al tráfico marítimo. Los puentes levadizos y puentes giratorios (puentes que se pueden abrir mecánicamente para permitir el tráfico de barcos de altura para pasar a través del agua) serán bloqueados al tráfico marítimo cuando los vientos sostenidos alcanzan 25 mph o más.



# Refugios

Los refugios de emergencia podrán abrirse en la llegada de un huracán para Carolina del Sur. Generalmente, los refugios deben ser utilizados como un lugar de último recurso, ya que los individuos y las familias se les recomiendan tener planes de emergencia lista en su lugar. Estos planes deben incluir a familiares o amigos con los que te puedes quedar o lugares a los que viajarán. En el caso de que usted debe usar un refugio, hay un tipo: La Cruz Roja Americana. Sólo las personas con necesidades médicas especiales serán admitidas en (SMNS). En el caso de un desastre mayor, monitorear los medios de comunicación locales para obtener información sobre el refugio más cercano abierto. Durante una evacuación, escuchar alertas de emergencia en la radio y buscar los letreros en las carreteras para obtener información de los refugios.

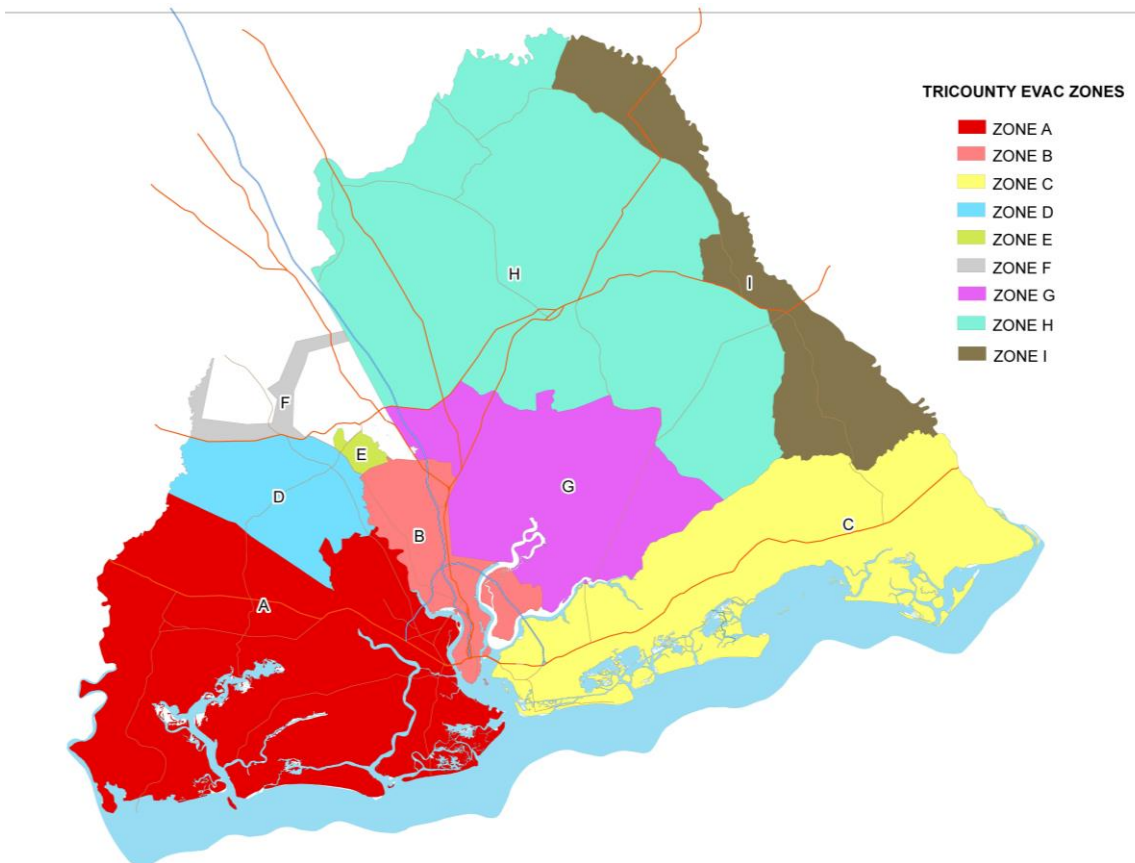
NOTA: Si se muda a un refugio, asegúrese de llevar sábanas y almohadas, comida para el primer día, y los medicamentos necesarios y suministros sanitarios. Es muy recomendable que traiga su equipo de suministros de emergencia.



# Tri-County Zonas de Evacuación

KNOW YOUR  
**ZONE**  
LEARN — PLAN — EXECUTE

“Conozca su zona”





“Conozca su zona”

**Descripciones Zona de Evacuación  
Condado de Charleston, Berkeley y Dorchester**

**Zona A:** Oeste (West) de Ashley River -- Las áreas no incorporadas del Condado de Charleston desde Ashley River a la línea del Condado de Colleton; Atlantic Ocean a la línea del Condado de Dorchester. Esto incluye el Municipio de Hollywood, Municipio de Meggett, Municipio de Ravenel, Municipio de Folly Beach, Municipio de Rockville, Municipio de Kiawah Island, el Municipio de Seabrook Island, Johns Island, Wadmalaw, y las áreas no incorporadas del Condado de Charleston.

**Zona B:** Central Charleston -- Desde la punta de la Península de Ladson Road; desde Ashley River a Wando River. Esto incluye Ciudad of Charleston, Ciudad de North Charleston, el Municipio de Lincolnville, Daniel Island, Thomas Island, y las áreas no incorporadas del Condado de Charleston.

**Zona C:** Este (East) del Wando River – Las áreas no incorporadas del Condado de Charleston desde Atlantic Ocean a la línea del Condado de Berkeley; Wando River a la línea el Condado de Georgetown. Esto incluye el Municipio de Mount Pleasant, Municipio de Isle of Palms, Municipio de Sullivan’s Island, Municipio de Awendaw, el Municipio de McClellanville, Dewees Island, Capers Island, y Goat Island.

**Zona D:** Área de Sand Hills -- Oeste (West) de Dorchester Road y de Ashley River, (17A) a la línea del Condado de Colleton y todas las zonas que bordean Charleston County. (Zona D puede ser desencadenada por la decisión del Condado de Charleston a evacuar la zona A.)

**Zona E:** Area Miles Jamison/Oakbrook -- Miles Jamison Road, entre Ladson Road, a Bacons Bridge Road: incluyendo Lakes of Summerville, Newington Plantation, Crestwood Subdivision south a Orangeburg Road, y Sur (South) Main Mobile Home Park.

**Zona F:** El Swamp -- Cualesquiera otras zonas bajas incluyendo el área de la zona del Cypress Swamp, el área Edisto River y el Twin Lakes Subdivisión. (Esta zona se activa dependiendo de la categoría y la ubicación de la tormenta y donde tocara la tierra.)

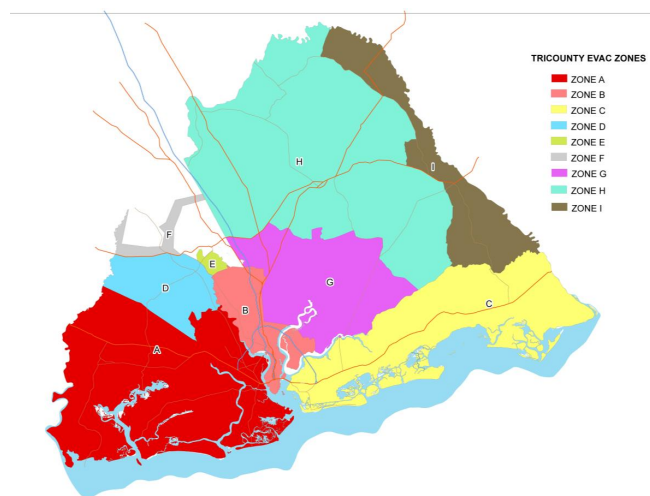


# KNOW YOUR ZONE

LEARN — PLAN — EXECUTE

“Conozca su zona”

## Descripciones Zona de Evacuación Condado de Charleston, Berkeley y Dorchester



### Zona G:

Hanahan  
Goose Creek/Ladson/Summerville  
Whitesville/Pimlico/Cordesville  
Huger/Cainhoy/Wando

### Zona H:

Huger, Cordesville, Pimlico  
Whitesville, Summerville  
Summerville, Lebanon, Pringletown  
Pringletown, Sandridge, Cross, Eadytown  
Pineville, Russellville, St Stephen, Alvin, Jamestown, Shulerville

### Zona I:

Shulerville, Honey Hill, Jamestown, Alvin, St Stephen

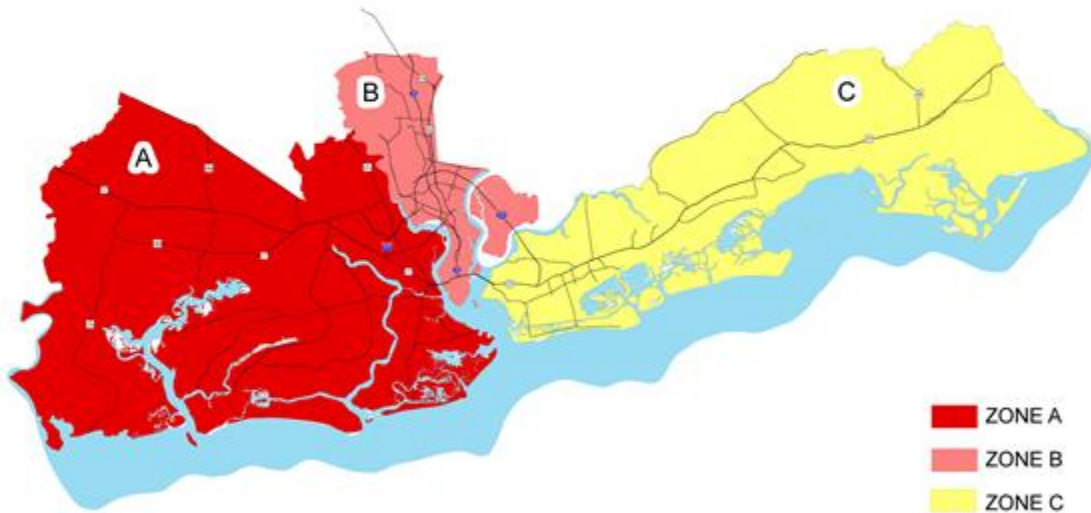


# KNOW YOUR ZONE

LEARN — PLAN — EXECUTE

“Conozca su zona”

Mapa ampliado de las zonas del Condado de Charleston Solo





# Transportación

Si se ordena una evacuación y usted no tiene transportación, se proveerán buses para llevarlo desde las siguientes paradas hacia el refugio más cercano. Si hay una emergencia, escuche la radio con atención para saber si hay cambios en la ubicación de las paradas de buses.

## **North Charleston #1 (Lower North Charleston)**

Economy Inn & Suites – 5020 Rivers Avenue  
Bus Stop @ Rivers & Gullah – 3902 Rivers Ave  
Military Magnet Academy - 2950 Carner Avenue  
Felix Pinckney Community Center – 4790 Hassell Avenue  
Gussie Greene Community Center – 2012 Success Street  
Bus stop at 2336 Meeting & Delaware Streets (Union Heights)  
Fabian Shopping Center (Old Piggly Wiggly) - 4310 Rivers Avenue  
Felix C. Davis Community Center (Park Circle) - 4800 Park Circle  
Ron McNair School – 3795 Spruill Avenue  
Bus Stop @ Spruill & Baxter – Near Chinese Deli  
Perry-Webb Community Center – 3200 Appleton Street  
Evening of Prayer Church 2360 Spruill Ave, Spruill & Echo Ave (Union Heights)  
Bus stop at Meeting & Hackerman Avenue (Union Heights)

## **North Charleston #2 (Upper North Charleston)**

Charleston Korean United Methodist Church - 2745 Shadow Drive (Deer Park)  
Kmart Super Center - 8571 Rivers Avenue (Otranto)  
Wal-Mart - 7400 Rivers Avenue Unit A  
North Charleston Center (Northern Tool) – 5900 Rivers Avenue  
Food Lion at Remount Road & N. Rhett – 1213 Remount Rd  
Bus Stop @ 1473 Remount Rd – Revelations Church of Christ  
Bus Stop @ Rivers & Trident Technical College – 7000 Rivers Ave  
Pepperhill Elementary School – 3300 Creola Lane  
BP at 2707 Ashley Phosphate Road & Stall Road  
Rivers Park Business Center – 8085 Rivers Avenue

## **North Charleston #3 (Dorchester Road Corridor)**

Goodwin Elementary School - 5501 Dorchester Road  
Lambs Elementary School - 6800 Dorchester Road  
Food Lion - 7550 Dorchester Road  
Jeanene Batten Community Center – 3690 Dorchester Road  
Oak Ridge Plaza (old Piggly Wiggly) - 5060 Dorchester Road  
Brentwood Plaza – 4400 Dorchester Road  
Bus Stop @ 4707 Dorchester Rd – Low Country Harley Davidson  
Bus Stop @ 6550 Dorchester Rd – St Thomas the Apostle Catholic

## **Mount Pleasant #1 (Arthur Ravenel Bridge to the Isle of Palms Connector)**

The Plaza at East Cooper – 615 Johnnie Dodds Blvd  
Bi-Lo - 1440 Ben Sawyer Boulevard  
Public Library - 1133 Mathis Ferry Road  
Moultrie Middle School (rear side) - 645 Coleman Boulevard  
Town Center (Belk) - 1200 Belk Drive



Busque esta señal que indica una parada cercana a Usted.



Northcutt Plaza – 280 W. Coleman Blvd

**Mount Pleasant #2 (North of the Isle of Palms Connector)**

Guy C. Lee - 2985 Highway 17 North  
OLD Laing Middle School - 2213 Highway 17 North  
Jennie Moore Elementary School – 2735 Bullrush Baskey Lane  
Belle Hall Elementary School - 385 Egypt Road  
FUTURE Luch Garrett Beckman High School - 1560 Mathis Ferry Road  
Harris Teeter – 2031 Hwy 41  
Whitesides Elementary School – 1565 Rifle Range Road

**Isle of Palms and Sullivan’s Island**

Isle of Palms Recreation Center - 24 28th Avenue (Isle of Palms)  
IOP US Post Office – 1000 Palm Blvd  
Sullivan’s Island Elementary School - 2014 Mike Perkis Place (Sullivan’s Island)  
Sunrise Presbyterian Church – 3222 Middle Street (Sullivan’s Island)

**Awendaw and McClellanville**

South Santee Community Center - 710 S. Santee Road off Rutledge Road (South Santee)  
McClellanville Middle School - 711 Pinckney Street (McClellanville)  
St. James-Santee Elementary School - 8900 Highway 17 North (McClellanville)  
Berkeley Co-Op - 7200 Highway 17 North and Union Road (Awendaw)  
Sawgrass Center - 6448 Highway 17 North at Doar Road (Awendaw)  
Seewee Outpost - 4853 Highway 17 North (Awendaw)  
OLD Berkeley Co-op - 3745 Highway 17 North and Lieben Road - (Mt. Pleasant)  
Dollar General – 10141 Hwy 17N  
McClellenville Dinner – 9905 Hwy 17N  
Mt. Nebo AME Church – 5600 Hwy 17N  
Greater Zion AME Church – 4174 Hwy 17N

**Downtown Charleston**

Charleston Progressive School - 382 Meeting Street  
Archer Building OLD Sanders-Clyde Elementary School - 220 Nassau Street  
Burke High School - 244 President Street  
Joseph Floyd Manor - 2106 Mt. Pleasant Street  
Gaillard Municipal Auditorium - 95 Calhoun Street  
Memminger Elementary School – 20 Beaufain Street  
Bridgeview Village Apt Complex – 108 D North Romney  
Freddie Whaley Recreation Center – 1810 Doscher Avenue

**West Ashley**

Bi-Lo - 3125 Bees Ferry Road  
West Ashley Middle School (Old Middleton High School) - 1776 William Kennerty Drive  
Springfield Elementary School - 2741 Clover Street  
St. Andrews Middle School (Old St. Andrews High School) - 721 Wappoo Road  
Kmart - 1535 Savannah Highway (Highway 17)  
Citadel Mall - 2070 Sam Rittenberg Boulevard  
Publix Grocery Store - 1401 Sam Rittenberg Boulevard, Charleston  
Charleston First Assembly - 2957 Savannah Highway (Highway 17)  
West Ashley Vet – 840 St. Andrews Blvd  
West Wood Plaza – 1812 Sam Rittenberg Hwy  
Home Depot – 2008 Magwood Drive  
Publix – 3642 Savannah Hwy

### **James Island**

Earth Fare - 74 Folly Road (South Windermere Shopping Center)  
Fast Point Food Store - 1029 Harbor View Road (Harbor View Road at Quail Drive)  
Wal-Mart – 1231 Folly Road and Griffith Road  
Folly Beach Shopping Center - 907 Folly Road (Camp Road and Folly Road)  
Harris Teeter – 1739 Maybank Highway and Folly Road  
Hot Wheels – 1523 Folly Road  
Camp Center – 1238 Camp Road  
Harris Teeter – 1985 Folly Road and Sol Legare Road  
Harris Teeter – 675 Folly Road  
Murray Elementary School – 691 Riverland Drive  
James Island High School – 1000 Ft. Johnson Road  
Hideaway Pizza Kitchen – 608A Harborview Road & Clearview, near Ft. Johnson

### **Folly Beach**

Folly Boat Landing – Folly Road at ICW 97 Center Street

### **Johns Island**

Charleston Executive Airport - 2700 Fort Trenholm Road (off River Road)  
Mount Zion Elementary School - 3464 River Road  
Charleston Collegiate (Sea Island Academy) - 2024 Academy Drive  
Island Center Executive Offices - 3690 Bohicket Road # 3A  
Bi-Lo - 3575 Maybank Highway (Main Road and Maybank Highway)  
St. John's High School - 1518 Main Road  
Food Lion – 2770 Maybank Hwy  
Stono Markey and Tomato Shed – 842 Main Road  
Hebron Zion Presbyterian Church – 2915 Bohicket Road

### **Wadmalaw Island**

Frierson Elementary School - 6133 Maybank Highway  
New Jerusalem A.M.E. Church - 6179 Bears Bluff Road  
Salem Presbyterian Church – 5591 Maybank Hwy

### **Kiawah Island and Seabrook Island**

Newton Farm - 149 Village Green Lane (Kiawah Island)  
Sheriff's Office Substation – 4305 Betsy Kerrison Parkway

### **Adam's Run**

Adam's Run Civic Center - 5166 Highway 174  
St. Paul's Fire Station – 5674 Hwy 174  
Shilo Baptist Church - 5629 Parkers Ferry Road

### **Edisto Island**

E-Z Stop - 2410 Highway 174  
Jane Edwards Elementary School - 1960 Jane Edwards Road  
True Value Hardware Store - 487 Hwy 174  
Geechie Boy Grits Markey and Mill – 2974 Hwy 174  
Trinity Episcopal Church – 1589 Hwy 174  
Enterprise Bank – 804 Oyster Park Drive

### **Hollywood, Ravenel and Yonges Island**

Rantowles Baptist Church - 4590 Highway 162 (Hollywood)  
Baptist Hill High School - 5117 Baptist Hill Road (Hollywood)  
Allen AME Church (Meggett) - 6940 Ethel Post Office Road (Hollywood)  
Minnie Hughes Elementary School - 8548 Willtown Road (Hollywood)  
Mt. Horr A.M.E. Church - 4360 Highway 174 (Hollywood)  
Ravenel Town Hall - 5962 Highway 165, Suite 100 (Ravenel)  
CC Blaney Elementary School - 7184 Highway 162 (Yonges Island)  
St. Paul's Presbyterian Church – 7404 Hwy 162  
St. Paul's Episcopal Church – 4981 Chapel Hill Road  
Calvery Baptist Church – 4744 Hwy 165  
EB Ellington Elementary School – 5540 Old Jacksonboro Road

## **Aviso:**

**Si usted tiene que evacuar con una mascota y no tiene transporte:** Llame a la Línea de Información Pública de Emergencia al (843) 746-3900, y un vehículo será enviado para transportarlo a usted y su mascota (s) al refugio para animales. Recuerde traer todas las provisiones necesarias para su mascota (por ejemplo, correa, collar, comida, identificación, records de vacunas, etc.)

**Si es que tiene alguna discapacidad y no puede llegar al lugar de levantamiento más cercano:** Llame a la Línea de Información Pública de Emergencia al (843) 746-3900, y un vehículo será enviado para transportarlo al refugio más cercano.

**Si necesita transporte al refugio más cercano durante una evacuación voluntaria:** Llame a la Línea de Información Pública de Emergencia al (843) 746-3900 y solicite asistencia.

### ***Planificación de Transporte y Necesidades Especiales***

Si usted tiene necesidades especiales, las siguientes organizaciones le pueden ayudar a hacer planes y registrarse para sus necesidades de emergencia:

- **Asistencia Medica**  
Carolina Del Sur Departamento de Salud y Control Ambiental (DHEC en Ingles)  
Por favor llamar al (843)953-0038.
- **Asistencia de Movilización**  
Centro de Recursos de Discapacidad por favor llamar al (843)225-5080.



# Después de la Tormenta

**Permanezca conectado a la radio para más información. Regrese a su casa únicamente cuando las autoridades lo permitan.**

- Ingrese a su casa con cuidado.
- Evite cables sueltos o cables de energía colgantes y llame a la compañía de electricidad inmediatamente, ó a la policía, ó a los bomberos.
- Tenga cuidado con culebras, insectos, y animales que se esconden en lugares elevados debido a la crecida de agua, como por ejemplo en su casa.
- Abra las puertas y ventanas para ventilar y secar su casa.
- Revise su refrigerador y limpie los alimentos descompuestos.
- Tome fotografías de los daños, tanto de la casa como del contenido para que pueda hacer sus reclamos al seguro.
- Conduzca solo si es absolutamente necesario y evite calles inundadas y puentes cubiertos por la crecida.
- Utilice el teléfono solo para llamadas de emergencia.
- Revise que no haya fugas de gas – si huele gas o si escucha una fuga, abra las ventanas rápidamente y abandone la edificación. Apague el gas desde la válvula principal en el exterior de su casa si es posible y llame a la compañía de gas desde la casa de un vecino. Si es que usted apaga el gas por cualquier razón, éste debe ser encendido nuevamente por un profesional.
- Revise daños en el sistema eléctrico – Si ve chispas, ó cables rotos ó desgastados, ó si huele fibra quemada, apague la electricidad desde el tablero principal. Si tiene que caminar sobre agua para llegar al tablero principal, llame a un electricista primero y pida consejos.
- Revise si hay daños en la alcantarilla y en la tubería de agua principal – Si sospecha que hay daños en la alcantarilla, evite utilizar los inodoros y llame a un plomero. Si es que las tuberías están dañadas llame a la compañía de agua y evite consumir el agua de la llave.



# Administrando los Restos de la Tormenta

Has de tu parte para ayudar el proceso de recuperación más rápida. Correcto procedimiento de limpiar puede tener un enorme impacto de poder recuperar más rápidamente y volver a una vida normal. Separando los restos de una tormenta se expande las oportunidades de reciclaje y se reduce la cantidad de basura que va al vertedero. Regular basura del hogar, debe ser puesto en el lugar de costumbre/basurero y será recogido por el proveedor regular. No debe ser mezclado con los restos de la Tormenta.

## Separe sus restos en la siguiente forma:



### **Restos de Construcción.**

Materiales de construcción, madera, alfombras, muebles, colchones.



### **Residuos de Peligrosos.**

Aceite de carro, baterías, productos químicos, pinturas y gases naturales.



### **Electrónicos**

Televisión, computadoras, radios, etéreos, teléfonos, VCR'S, DVD'S



### **Aparatos Electrónicos**

Refrigeradores, lavadoras/secadoras, heladeras, aire acondicionado, cocinas, calentadores de agua y lavaplatos.



### **Árboles y Vegetación**

Rama de árboles, hojas y troncos.

#### **CORRECTA manera de amontonar los restos:**

- Esquinas que estén a 15 pies de la calle
- Entre la calle y la acera (si existe acera)
- Pareje con vecinos y combinen sus restos de Tormenta

#### **IN-CORRECTA manera de amontonar sus restos de tormenta:**

- En el camino
- En la acera
- O apoyando en los arboles, el contador de Agua/gas, postes de teléfonos o las torres Eléctricas.



# Números Telefónicos Importantes

**Condado de Charleston**  
**Departamento Administrativo de Emergencia** (843) 746 - 3800

**Servicios del Condado de Charleston**  
**(Charleston County Building Services)** (843) 202 - 6930  
(Información acerca de zonas de inundación en su localidad)

**Centro de Recursos para Discapacidades** (843) 225 - 5080  
(Asistencia con Movilización)

**Departamento de Salud y Control Ambiental**  
**de Carolina del Sur** (843) 953-0038  
(Asistencia con Necesidades Médicas)

**Cruz Roja Americana:** (843) 764 - 2323  
**Capítulo Carolina Lowcountry**

**Departamento de Transportación**  
**de Carolina del Sur** (888) 877- 9151  
(Información de Tráfico durante la Evacuación)

**Información Pública de Emergencia**  
**Condado de Charleston** (843) 746 - 3900  
(Solo cuando el Centro de Operación de Emergencias está activado)

**Información Pública de Emergencia en**  
**Español - Condado de Charleston** (843) 746 - 3909  
(Solo cuando el Centro de Operación de Emergencias está activado)

**Información Pública de Emergencia**  
**Condado de Charleston - TTY** (843) 746 - 3911  
(Solo cuando el Centro de Operación de Emergencias está activado)



Es probable que su familia no esté junta cuando ocurra un desastre, de modo que deben planificar cómo se van a comunicar y decidir de antemano lo que harán en diferentes situaciones.

Nombre del contacto fuera estado: _____	Número de teléfono: _____
Correo electrónico: _____	Número de teléfono: _____

Complete los siguientes datos sobre cada miembro de su familia y manténgalos actualizados.

Nombre: _____	Número de seguro social: _____
Fecha de nacimiento: _____	Información médica importante: _____
Nombre: _____	Número de seguro social: _____
Fecha de nacimiento: _____	Información médica importante: _____
Nombre: _____	Número de seguro social: _____
Fecha de nacimiento: _____	Información médica importante: _____
Nombre: _____	Número de seguro social: _____
Fecha de nacimiento: _____	Información médica importante: _____
Nombre: _____	Número de seguro social: _____
Fecha de nacimiento: _____	Información médica importante: _____
Nombre: _____	Número de seguro social: _____
Fecha de nacimiento: _____	Información médica importante: _____

Dónde dirigirse en caso de emergencia. Anote los lugares donde su familia pasa la mayor parte del tiempo: el trabajo, la escuela y otros lugares donde suelen estar. Las escuelas, guarderías, lugares de trabajo y edificios de departamentos todos deberían tener planes de emergencia específicos.

**Vivienda**

Dirección: \_\_\_\_\_  
 Número de teléfono: \_\_\_\_\_  
 Lugar de reunión en el vecindario: \_\_\_\_\_  
 Lugar de reunión regional: \_\_\_\_\_

**Trabajo**

Dirección: \_\_\_\_\_  
 Número de teléfono: \_\_\_\_\_  
 Lugar de evacuación: \_\_\_\_\_

**Escuela**

Dirección: \_\_\_\_\_  
 Número de teléfono: \_\_\_\_\_  
 Lugar de evacuación: \_\_\_\_\_

**Trabajo**

Dirección: \_\_\_\_\_  
 Número de teléfono: \_\_\_\_\_  
 Lugar de evacuación: \_\_\_\_\_

**Escuela**

Dirección: \_\_\_\_\_  
 Número de teléfono: \_\_\_\_\_  
 Lugar de evacuación: \_\_\_\_\_

**Otros lugares que frecuenta:**

Dirección: \_\_\_\_\_  
 Número de teléfono: \_\_\_\_\_  
 Lugar de evacuación: \_\_\_\_\_

**Escuela**

Dirección: \_\_\_\_\_  
 Número de teléfono: \_\_\_\_\_  
 Lugar de evacuación: \_\_\_\_\_

**Otros lugares que frecuenta:**

Dirección: \_\_\_\_\_  
 Número de teléfono: \_\_\_\_\_  
 Lugar de evacuación: \_\_\_\_\_

Información importante	Nombre	Número de teléfono	Número de póliza
Médico/s:			
Otros:			
Farmacéutico:			
Seguro médico:			
Seguro de propiedad/alquiler:			
Veterinario/residencia canina (para mascotas):			

Otros números de teléfono útiles: 9-1-1 para emergencias. Número de teléfono de la policía (no emergencias): \_\_\_\_\_







**CHARLESTON**  
**COUNTY**  
SOUTH CAROLINA

**8500 Palmetto Commerce Parkway  
Ladson, SC 29456**

Este documento fue preparado con una beca de la Oficina de Grants and Training, U.S. Department of Homeland Security (EE.UU. Departamento de Seguridad Nacional). Los puntos de vista u opiniones expresadas en este documento son las de los autores y no representan necesariamente la posición oficial o las políticas de la Oficina de Grants and Training, U.S. Department of Homeland Security (EE.UU. Departamento de Seguridad Nacional).

**[www.charlestoncounty.org](http://www.charlestoncounty.org)**